

The logo consists of the letters 'DIN' in a bold, sans-serif font, centered within a white square. This square is positioned on a background of three horizontal bands of varying shades of blue: a light blue band at the top, a medium blue band in the middle, and a dark blue band at the bottom.

# Jahresbericht 2025

## DIN-Normenausschuss Armaturen (NAA)

# Inhaltsverzeichnis

1	Vorwort.....	2
1.1	Allgemeiner Bericht der Geschäftsführung .....	2
1.2	Allgemeiner Bericht des Vorsitzenden .....	3
1.3	Mitwirkung in den Normungsgremien .....	4
1.4	Finanzierung der Normungsarbeit und Standardisierung.....	5
2	Darstellung des NAA .....	6
2.1	Aufgabenbeschreibung des NAA.....	6
2.2	Organisationsschema des NAA.....	7
2.3	Beirat.....	8
2.4	Geschäftsstelle.....	9
2.5	NAA in Zahlen .....	10
2.6	Im Jahr 2025 unter Beteiligung der NAA-Geschäftsstelle durchgeführte Sitzungen .....	11
3	Berichte und Arbeitsergebnisse aus den nationalen, europäischen und internationalen Gremien .....	14
3.1	NA 003-01 FB „Fachbereich Industriearmaturen“ .....	14
3.1.1	NA 003-01-01 AA „Grundnormen“ .....	14
3.1.2	NA 003-01-10 AA „Sicherheitseinrichtungen gegen Drucküberschreitung“ .....	14
3.1.3	NA 003-01-11 AA „Armaturen und Sonderarmaturen für die Prozessindustrie, den Gastransport und die Gasverteilung sowie die Erdölindustrie“ .....	15
3.1.4	NA 003-01-12 AA „Armaturentriebe und Schnittstellen zu Antrieben“ .....	16
3.1.5	NA 003-01-13 AA „Kunststoffarmaturen“ .....	16
3.1.6	NA 003-01-14 AA „Rohre und Komponenten für die Lebensmittelindustrie, die chemische und die pharmazeutische Industrie“ .....	17
3.1.7	NA 003-01-16 AA „Industriearmaturen für die Wasserversorgung, Membranarmaturen, Rückflussverhinderer, Hydranten sowie Schieber, Ventile, Klappen und Hähne“ .....	17
3.2	NA 003-02 FB „Fachbereich Gebäudearmaturen“ .....	18
3.2.1	NA 003-02-01 AA „Sanitärarmaturen“ .....	18
3.2.2	NA 003-02-02 AA „Armaturen für die Trinkwasserinstallation in Gebäuden“ .....	19
4	Berichte über besondere Aktivitäten .....	20
4.1	Wichtige Veröffentlichung im Jahr 2025.....	20
5	Projekt-Fortschrittsbericht.....	21

# 1 Vorwort

## 1.1 Allgemeiner Bericht der Geschäftsführung

Die Geschäftsstelle des DIN-Normenausschusses Armaturen (NAA) legt hiermit ihren Jahresbericht für das Jahr 2025 vor.

Der Bericht informiert über die innerhalb des Berichtszeitraumes geleistete Arbeit, über abgeschlossene und in Bearbeitung befindliche nationale, europäische und internationale Normungsprojekte und über weitere Aktivitäten des NAA.

Des Weiteren liefert der Bericht einen Überblick zu den relevanten Normungsgremien des European Committee for Standardization (CEN) und der International Organization for Standardization (ISO).

Die Internetseite des NAA enthält eine Übersicht über den Gesamtbestand an veröffentlichten Normen, Norm-Entwürfen, Technischen Spezifikationen (TS), Technischen Reporten (TR) und Projekten sowie weitere Informationen zu den Gremien.

[www.din.de/go/naa](http://www.din.de/go/naa)

Auf unserer Internetseite finden Sie auch die [NAA-Imagebroschüre](#), welche zum Download bereitsteht.

Allen Expert\*innen, die zu diesen Ergebnissen zum Nutzen von Wirtschaft, Staat und Gesellschaft durch ihre engagierte Mitarbeit und/oder ihre finanzielle Unterstützung beigetragen haben, sagen wir hiermit herzlichen Dank, verbunden mit dem Wunsch auf weiterhin gute Zusammenarbeit.

Jan Dittberner  
Geschäftsführer des NAA

## 1.2 Allgemeiner Bericht des Vorsitzenden

Sehr geehrte Leserin, sehr geehrter Leser,

das Jahr 2025 war für DIN ein besonderes Jahr mit dem 50. Jahrestag des Normenvertrages zwischen dem DIN und dem deutschen Staat im Juni 1975.

50 Jahre (1975 – 2025) Normenvertrag bedeutet 50 Jahre...

- Förderung von Innovationen
- Planungssicherheit für Industrie und Märkte
- Neue Marktöffnungen
- Vergleichbare Wettbewerbsfähigkeit
- Vertrauensbildung
- Beschleunigte Unternehmungsgründungen
- Modernisierungen und Fortschritt
- und sehr vieles mehr



Neue Technologien erobern den Markt und fordern kreative, ebenfalls flexible Umsetzung und Implementierung in den Prozess der Armaturenindustrie. Neue Verfahren wie beispielsweise KI-unterstützte Fertigungen, produktorientierte Test- und Prüfstrategien und Berechnungsmethoden werden entwickelt und in die Produktionswege eingegliedert. Die Normung folgt all diesen Anwendungen und schafft damit eine solide Grundlage und langfristige Planungssicherheit.

Über die Arbeitsausschüsse des NAA sind im Jahr 2025 11 Norm-Entwürfe und 18 Normen veröffentlicht worden - weitere 38 befinden sich gerade in der Bearbeitung. Wir sehen also wieder ein steigendes Interesse an dem umfassenden Bereich der Normung.

Wie immer an dieser Stelle auch wieder den Mitarbeiterinnen und Mitarbeitern der DIN-Normenausschüsse ein herzliches Dankeschön für die professionelle Arbeit und Unterstützung im Jahr 2025.

Für das Jahr 2026 stehen weiterhin viele interessante Projekte an – insbesondere in den Bereichen der regenerativen Energiequellen und des Energietransports.

Besonderes Augenmerk werden wir auch der Weiterentwicklung und der Implementierung der KI in die Produktionsprozesse widmen müssen. Es gilt hier den allumfassenden Blick für das Gesamte zu erhalten und die KI entsprechend zu trainieren.

Freuen Sie sich nun mit mir und dem gesamten DIN auf unsere Herausforderungen, und ich wünsche uns allen weiterhin viel Erfolg im spannenden Bereich der Normung.

Stefan Dick  
Vorsitzender des NAA

### 1.3 Mitwirkung in den Normungsgremien

Gute Normen erfordern die engagierte Mitarbeit von Expert\*innen aus Industrie, Forschung und öffentlicher Verwaltung. Die Zusammensetzung und Arbeitsweise von Normungsgremien werden durch die Richtlinie für DIN-Normenausschüsse geregelt und für den DIN-Normenausschuss Armaturen (NAA) in seiner Geschäftsordnung spezifiziert. Die fachliche Normungsarbeit wird von Expert\*innen der interessierten Kreise geleistet, die dabei von den Mitarbeitenden der Geschäftsstelle des NAA unterstützt werden. Der Kreis der Mitarbeitenden in den Gremien setzt sich in ausgewogenem Maße aus Vertreter\*innen aller Bereiche des wirtschaftlichen und öffentlichen Lebens zusammen; ihm gehören Fachleute aus Industrie und Handel, öffentlicher Verwaltung, Forschung und Lehre sowie sachkundige Verbraucher an.

Die Arbeitsausschüsse entscheiden selbst über ihre Zusammensetzung, wobei die ausgewogene Vertretung aller interessierten Kreise zu sichern ist. Eine maximale Mitarbeitendenzahl von 21 darf in der Regel nicht überschritten werden. An der Mitarbeit in einem Arbeitsausschuss interessierte Fachexpert\*innen wenden sich an die Geschäftsstelle des NAA. Ihnen kann zunächst die Möglichkeit eingeräumt werden, an ein bis zwei Sitzungen des Gremiums als Gast teilzunehmen.

Voraussetzungen für die Aufnahme als Mitarbeitende des entsprechenden Arbeitsausschusses sind:

- Anerkennung der Regeln der Normungsarbeit (Richtlinie für DIN-Normenausschüsse, DIN 820 oder entsprechende europäische bzw. internationale Regelungen);
- Autorisierung für den/die Mitarbeitende;
- Beteiligung an den Kosten der Normungsarbeit;
- Nutzung der bereitgestellten elektronischen Arbeitsmedien nach den dafür geltenden Regeln (Mitarbeitende der Arbeitsausschüsse erhalten für ihre Gremien eine Zugriffsberechtigung zum DIN-Dokumentenserver DOCS.DIN).

Um einen Erfolg der Aktivitäten sicherzustellen, ist, neben einer ausreichenden aktiven Unterstützung der Arbeiten durch Expert\*innen der interessierten Kreise, auch eine Beteiligung an der Finanzierung des NAA durch die betroffenen Firmen und Verbände erforderlich. Hierzu werden unter Abschnitt 1.4 umfassende Informationen geliefert.

Es liegt im ureigensten Interesse der Unternehmen, die fachkundige Mitarbeit sowie die ausreichende finanzielle Unterstützung der NAA-Geschäftsstelle zu gewährleisten. Nur wenn beide Bedingungen (Mitarbeit und Finanzierung) in ausreichendem Maße gegeben sind, kann seitens des NAA eine angemessene und effektive nationale Zuarbeit und der damit verbundene wirtschaftliche Nutzen für die beteiligten Kreise sichergestellt werden.

## 1.4 Finanzierung der Normungsarbeit und Standardisierung

Normung und Standardisierung erfolgen in Selbstverwaltung der interessierten Kreise, die daher zur Finanzierung der Geschäftsstellenkosten der DIN-Normenausschüsse herangezogen werden.

Basierend auf dem jährlichen Arbeitsprogramm des DIN-Normenausschusses ergeben sich unmittelbar durch die Bearbeitung ausgelöste direkte Kosten, wie beispielsweise Personalkosten, Reisekosten, Sachkosten für Sitzungen, Fachliteratur, Übersetzungen oder Ähnliches.

Diesen direkten Kosten werden die für die Normung notwendigen indirekten Steuerungskosten hinzugerechnet. Dazu gehören u. a. die Kosten der Interessenwahrnehmung auf europäischer und internationaler Ebene, die Mitgliedsbeiträge für CEN und ISO sowie die Kosten für die Steuerung des Normungsprozesses. Sie bilden zusammen mit den direkten Kosten die Herstellkosten der Normung.

Für die weiteren unterstützenden Funktionen von DIN, wie beispielsweise die gesamten IT-Aufwendungen, Personalmanagement und das Rechnungswesen, wird auf die Herstellkosten ein Gemeinkostenzuschlag „Verwaltung“ erhoben.

Diese ermittelten Gesamtkosten werden sowohl über die projektbezogenen externen Mittel der Wirtschaft und der öffentlichen Hand als auch aus DIN-eigenen Mitteln (Normenverkauf und Mitgliedsbeiträge) finanziert. Ziel ist es, dass mindestens die direkten Kosten von den interessierten Kreisen gedeckt werden und DIN die Finanzierung der Gemeinkosten übernimmt. Eine genaue Darstellung der Finanzierung einschließlich einer Erläuterung zu den einzelnen Ertragspositionen finden Sie auf der DIN-Internetseite [www.din.de](http://www.din.de).

## **2 Darstellung des NAA**

### **2.1 Aufgabenbeschreibung des NAA**

Das Arbeitsgebiet des DIN-Normenausschusses Armaturen (NAA) umfasst die nationale, europäische und internationale Normung von Armaturen im Sinne der Definition nach DIN EN 736-1. Insbesondere fallen hierunter

- Grundnormen,
- Bauartnormen
- und Gebrauchstauglichkeitsnormen

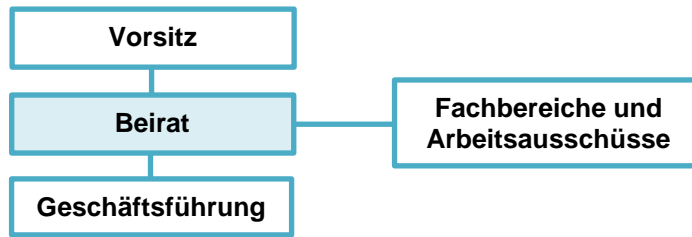
für Industrie- und Gebäudearmaturen.

In das Arbeitsgebiet fallen nicht:

- Normung der Rohranschlüsse (z. B. Flansche und Anschlussgewinde);
- Feuerlöscharmaturen (außer Hydranten);
- Gasflaschenventile;
- Kältetechnik-Gerätearmaturen.

## 2.2 Organisationsschema des NAA

Stand: Dezember 2025



<b>Fachbereich 01</b>	Industriearmaturen	NA 003-01-01 AA	Grundnormen
		NA 003-01-10 AA	Sicherheitseinrichtungen gegen Drucküberschreitung
		NA 003-01-11 AA	Armaturen und Sonderarmaturen für die Prozessindustrie, den Gastransport und die Gasverteilung sowie die Erdölindustrie
		NA 003-01-12 AA	Armaturenantriebe und Schnittstellen zu Antrieben
		NA 003-01-13 AA	Kunststoffarmaturen
		NA 003-01-14 AA	Rohre und Komponenten für die Lebensmittelindustrie, die chemische und die pharmazeutische Industrie
		NA 003-01-16 AA	Industriearmaturen für die Wasserversorgung, Membranarmaturen, Rückflussverhinderer, Hydranten sowie Schieber, Ventile, Klappen und Hähne
<b>Fachbereich 02</b>	Gebäudearmaturen	NA 003-02-01 AA	Sanitärarmaturen
		NA 003-02-02 AA	Armaturen für die Trinkwasserinstallation in Gebäuden

## 2.3 Beirat

Stand: Dezember 2025

Der Beirat ist das Lenkungsgremium des DIN-Normenausschusses Armaturen (NAA), das für die Planung, Koordinierung, Finanzierung sowie für Grundsatzentscheidungen zuständig ist.

Name / Firma bzw. Institution	Autorisierende Stelle
<b>Vorsitz</b>	
Stefan <b>Dick</b> MECAFRANCE (Deutschland) GmbH	
<b>Stellvertretender Vorsitz</b>	
Tino <b>Reinhard</b> Geberit RLS Beteiligungs GmbH	
<b>Geschäftsführung</b>	
Jan <b>Dittberner</b> DIN-Normenausschuss Armaturen (NAA)	
<b>Beiratsmitglieder</b>	
Prof. Dr. Carsten <b>Bäcker</b> Fachhochschule Münster Fachbereich Energie-Gebäude-Umwelt	
Dr. Laura <b>Dorfer</b> Verband Deutscher Maschinen- und Anlagenbau e. V. (VDMA) FV Schweiß-/Druckgastechnik	
Klaus <b>Hörschken</b> SAMSON AG Mess- und Regeltechnik	Verband Deutscher Maschinen- und Anlagenbau e. V. (VDMA) FV Armaturen
Dr. Jens <b>Hoffmann</b> DVGW-Forschungsstelle am Engler-Bunte-Institut des Karlsruher Instituts für Technologie (KIT)	
Thomas <b>Kempf</b> Hansa Armaturen GmbH	Verband Deutscher Maschinen- und Anlagenbau e. V. (VDMA) FV Armaturen
Dieter <b>Richter</b> ARI-Armaturen Albert Richter GmbH & Co. KG	Verband Deutscher Maschinen- und Anlagenbau e. V. (VDMA) FV Armaturen
Lauri <b>Stemmler</b> Siemens AG Process Digital Industrie Automation	
Olaf <b>Tebbenhoff</b> ARI-Armaturen Albert Richter GmbH & Co. KG	

## 2.4 Geschäftsstelle

Stand: Dezember 2025

### DIN-Normenausschuss Armaturen (NAA)

Hausanschrift:  
Am DIN-Platz  
Burggrafenstraße 6  
10787 Berlin

Postanschrift:  
10772 Berlin

[www.din.de/go/naa](http://www.din.de/go/naa)

Die Zuordnung der Gremien zum jeweiligen Bearbeitenden in der Geschäftsstelle kann dem Abschnitt 3, Unterabschnitt „Organisation“ entnommen werden.

Name	Telefon E-Mail
<b>Geschäftsführung</b>	
Jan <b>Dittberner</b>	030 2601-2924 jan.dittberner@din.de
<b>Projektmanagement</b>	
Saleh <b>Darwiche</b> Senior Projektmanager	030 2601-2629 saleh.darwiche@din.de
Dr. Justus <b>Heese-Gärtlein</b> Senior Projektmanager	030 2601-2202 justus.heese-gaertlein@din.de
Maximilian <b>Müller</b> Senior Projektmanager	030 2601-2208 maximilian.mueller@din.de
David <b>Näther</b> Projektmanager	030 2601-2440 david.naether@din.de

## 2.5 NAA in Zahlen

Anzahl Projekte, Norm-Entwürfe, Normen etc.	2023	2024	2025 <sup>1)</sup>
<b>Projekte</b> (national, europäisch, international)	53	58	<b>70</b>
<b>Norm-Entwürfe</b>	11	17	<b>11</b>
<b>Norm-Veröffentlichungen, DIN SPEC-Veröffentlichungen</b>	5	12	<b>18</b>
<b>Gesamtbestand Normen</b> (DIN, DIN SPEC, DIN EN, DIN EN ISO, DIN ISO, DIN/TS, DIN/TR)	167	169	<b>170</b>
<b>Gesamtbestand ISO-Normen</b>	50	51	<b>52</b>

Gremien im Arbeitsgebiet des NAA	2025 <sup>1)</sup>
<b>Nationale Gremien</b> (mit Beirat, Obleuteversammlung und Fachbereichsbeiräten, AA, UA)	<b>11</b>
<b>Europäische Gremien</b>	<b>12</b>
davon <b>Europäische Gremien mit Sekretariat DIN</b>	<b>4</b>
<b>Internationale Gremien</b>	<b>8</b>
davon <b>Internationale Gremien mit Sekretariat DIN</b>	<b>1</b>

Sitzungen etc.	2023	2024	2025 <sup>1)</sup>
<b>Anzahl Sitzungen<sup>2)</sup></b> <b>(Sitzungstage)</b>	<b>52 (60)</b>	<b>65 (76)</b>	<b>66 (77)</b>
<b>Öffentlichkeitsarbeit</b> <b>(z. B. Messen, Workshops, Seminare)</b>	–	<b>2 (siehe Abschnitt 4)</b>	–

	2023	2024	2025 <sup>1)</sup>
<b>Anzahl nationale Expert*innen im NAA</b>	<b>197</b>	<b>209</b>	<b>180</b>

1) Stichtag 2025-12-31

2) alle Sitzungen (national, europäisch, international) – auch Webkonferenzen, an denen ein Mitglied der Geschäftsstelle teilgenommen hat

## 2.6 Im Jahr 2025 unter Beteiligung der NAA-Geschäftsstelle durchgeführte Sitzungen

Gremium	Gremientitel	Termin	Ort
NA 003 BR	Beirat des DIN-Normenausschusses Armaturen (NAA)	2025-09-16	Steinfurt
NA 003-01-01 AA	Grundnormen	2025-03-06	Webkonferenz
		2025-10-01	Köln
NA 003-01-10 AA	Sicherheitseinrichtungen gegen Drucküberschreitung	2025-05-07	Berlin
		2025-11-05	Webkonferenz
NA 003-01-11 AA	Armaturen und Sonderarmaturen für die Prozessindustrie, den Gastransport und die Gasverteilung sowie die Erdölindustrie	2025-02-18	Webkonferenz
		2025-07-15	Frankfurt am Main
		2025-10-21	Webkonferenz
NA 003-01-12 AA	Armaturentriebe und Schnittstellen zu Antrieben	2025-03-11	Berlin, Hybridsitzung
		2025-10-14	Berlin, Hybridsitzung
NA 003-01-14 AA	Rohre und Komponenten für die Lebensmittelindustrie, die chemische und die pharmazeutische Industrie	2025-02-25/26	Berlin
		2025-06-24/25	Berlin
		2025-11-11/12	Berlin
NA 003-01-16 AA	Industriearmaturen für die Wasserversorgung, Membranarmaturen, Rückflussverhinderer, Hydranten sowie Schieber, Ventile, Klappen und Hähne	2025-04-02	Wetzlar
NA 003-02-01 AA	Sanitärarmaturen	2025-03-25	Berlin, Hybridsitzung
		2025-11-18	Hemer
NA 003-02-02 AA	Armaturen für die Trinkwasserinstallation in Gebäuden	2025-05-27/28	Dresden
		2025-11-13	Webkonferenz
CEN/TC 69	Industriearmaturen	2025-06-26	Courbevoie, Frankreich
CEN/TC 69/WG 1	Grundnormen	2025-04-01	London, UK
		2025-11-12	Webkonferenz
CEN/TC 164	Wasserversorgung	2025-07-03	Berlin
		2025-10-08	Webkonferenz
CEN/TC 164/WG 8	Sanitärarmaturen	2025-10-09	Paris, Frankreich
CEN/TC 164/WG 8/AHG 3	EN 248	2025-02-12	Berlin

<b>Gremium</b>	<b>Gremientitel</b>	<b>Termin</b>	<b>Ort</b>
		2025-09-25	Barcelona
<b>CEN/TC 164/WG 14/AHG 5.1</b>	EN 15091, EN 12541, EN 816	2025-02-24	Webkonferenz
		2025-06-23	Webkonferenz
		2025-09-22	Webkonferenz
<b>CEN/TC 164/WG 8/AHG 9</b>	EN 1111 and EN 1287	2025-02-06	Paris, Frankreich
		2025-06-30	Webkonferenz
		2025-09-24	Gavà, Spanien
<b>CEN/TC 164/WG 8/AHG 10</b>	Guidance document	2025-10-08	Paris, Frankreich
<b>CEN/TC 164/WG 8/AHG 11</b>	Dispensing units for hot or boiling water	2025-02-13	Berlin
		2025-10-08	Paris, Frankreich
<b>CEN/TC 164/WG 14</b>	Armaturen und Rohrleitungsteile für Gebäude und Einrichtungen zur Verhinderung von Verunreinigungen durch Rückfließen	2025-06-03/04	Barcelona, Spanien
<b>CEN/TC 164/WG 14/AHG 1</b>	EN 1213	2025-03-07	Webkonferenz
		2025-07-16	Berlin
		2025-09-30	Webkonferenz
		2025-12-11	Berlin, Hybridsitzung
<b>CEN/TC 164/WG 14/AHG 2</b>	EN 1567	2025-02-18/19	Berlin
		2025-05-13	Webkonferenz
		2025-11-11	Webkonferenz
<b>CEN/TC 164/WG 14/AHG 3</b>	EN 1490 and EN 1491	2025-01-14	Webkonferenz
		2025-02-21	Webkonferenz
		2025-05-07	Webkonferenz
		2025-08-06	Webkonferenz
		2025-09-12	Webkonferenz
		2025-12-01	Webkonferenz
<b>CEN/TC 164/WG 14/AHG B</b>	EN 12729	2025-02-14	Webkonferenz
		2025-03-31	Webkonferenz
<b>CEN/TC 164/WG 14/AHG CP</b>	Combined Products	2025-01-15	Webkonferenz
		2025-05-06	Webkonferenz
		2025-09-11	Webkonferenz
		2025-12-02	Webkonferenz
<b>CEN/TC 164/WG 14/AHG D</b>		2025-02-28	Webkonferenz
		2025-03-28	Webkonferenz

<b>Gremium</b>	<b>Gremientitel</b>	<b>Termin</b>	<b>Ort</b>
		2025-07-17	Webkonferenz
		2025-10-23	Webkonferenz
		2025-12-16	Webkonferenz
<b>CEN/TC 164/WG 14/ AHG FRT</b>	Frost resistant taps for outdoor use	2025-10-28	Webkonferenz
<b>CEN/TC 164/WG 14/ AHG GD</b>	Guidance Document	2025-02-25	Webkonferenz
		2025-07-08	Webkonferenz
		2025-10-15	Webkonferenz
<b>ISO/TC 153</b>	Valves	2025-12-04	Shanghai, China
<b>ISO/TC 153/WG 1</b>	Valve actuators and valve actuators attachments	2025-02-14	Webkonferenz
		2025-06-26/27	Müllheim

## **3 Berichte und Arbeitsergebnisse aus den nationalen, europäischen und internationalen Gremien**

### **3.1 NA 003-01 FB „Fachbereich Industriearmaturen“**

#### **3.1.1 NA 003-01-01 AA „Grundnormen“**

##### **3.1.1.1 Organisation**

**Bearbeiter:** Dr. Justus Heese-Gärtlein

**Obmann:** Gunter Wodara (PHOENIX Armaturenwerke GmbH)

**Stellv. Obmann:** Thomas Feyh (Bayer AG)

##### **Europäische und internationale Gremien, die vom NA 003-01-01 AA gespiegelt werden**

- CEN/TC 69 „Industriearmaturen“,
- CEN/TC 69/WG 1 „Grundnormen“ (Sekretariat: NAA),
- ISO/TC 153 „Valves“,
- ISO/TC 153/AHG 1 „Environmental requirements applicable to valves“,
- ISO/TC 153/WG 5 „Fugitive emissions“
- ISO/TC 153/WG 17 „Type-testing of valves“.

Abschnitt 5 enthält die Übersicht der nationalen Normen und Projekte, für welche der NA 003-01-01 AA im Jahr 2025 verantwortlich gewesen ist. Die im Jahr 2025 unter Beteiligung der NAA-Geschäftsstelle durchgeführten Sitzungen können Abschnitt 2.6 entnommen werden.

##### **3.1.1.2 Arbeitsgebiet**

Der Arbeitsausschuss NA 003-01-01 AA „Grundnormen“ im DIN-Normenausschuss Armaturen (NAA) hat die Aufgabe, Normen und Normungsprojekte bzgl. Grundnormen für Industriearmaturen zu bearbeiten.

Das Arbeitsgebiet des NA 003-01-01 AA umfasst die Berechnung, Konstruktion, Bauartfestlegung, Mess- und Prüfverfahren, Kennzeichnung, technische Lieferbedingungen, Terminologie und Werkstoffe von Industriearmaturen unter besonderer Berücksichtigung der Druckgeräterichtlinie.

Der NA 003-01-01 AA wirkt als deutscher Spiegelausschuss innerhalb der europäischen Normung in der Arbeitsgruppe CEN/TC 69/WG 1 „Grundnormen“ (Sekretariat: DIN, Deutschland) mit und fungiert als Spiegelausschuss für die Technischen Komitees CEN/TC 69 „Industriearmaturen“ (Sekretariat: AFNOR, Frankreich) und ISO/TC 153 „Valves“ (Sekretariat: AFNOR, Frankreich) und benennt die deutsche Delegation und legt die nationale Strategie in der Armaturennormung fest.

### **3.1.2 NA 003-01-10 AA „Sicherheitseinrichtungen gegen Drucküberschreitung“**

#### **3.1.2.1 Organisation**

**Bearbeiter:** Saleh Darwiche

**Obmann:** Bernd Jörgensen (Leser GmbH & Co. KG)

**Stellv. Obmann:** Dr. Christian Jäkel (Sempell GmbH)

##### **Europäische und internationale Gremien, die vom NA 003-01-10 AA gespiegelt werden**

- CEN/TC 69/WG 10 „Sicherheitseinrichtungen für Überdrücke“,
- ISO/TC 185 „Safety devices for protection against excessive pressure.“
- ISO/TC 185/WG 18 „Performance testing“

Abschnitt 5 enthält die Übersicht der nationalen Normen und Projekte, für welche der NA 003-01-10 AA im Jahr 2025 verantwortlich gewesen ist. Die im Jahr 2025 unter Beteiligung der NAA-Geschäftsstelle durchgeführten Sitzungen können Abschnitt 2.6 entnommen werden.

### 3.1.2.2 Arbeitsgebiet

Der Arbeitsausschuss NA 003-01-10 AA „Sicherheitseinrichtungen gegen Drucküberschreitung“ im DIN-Normenausschuss Armaturen (NAA) hat die Aufgabe, Normen und Normungsprojekte bzgl. Sicherheitseinrichtungen gegen Drucküberschreitungen zu bearbeiten.

Das Arbeitsgebiet des NA 003-01-10 AA umfasst Produktnormen für:

- Sicherheitsventile;
- Berstscheibeneinrichtungen;
- Sicherheitsventile und Berstscheibeneinrichtungen in Kombination;
- Pilotgesteuerte Sicherheitsventile;
- Gesteuerte Sicherheitsventile;
- Anwendungen und Einbau von Sicherheitseinrichtungen;
- Bemessung von Sicherheitsventilen und angeschlossenen Einlass- und Auslassleitungen mit Zweiphasenströmung (flüssig / gas);
- Funktions- und Durchflussprüfung.

Der NA 003-01-10 AA wirkt als deutscher Spiegelausschuss bei der europäischen und internationalen Normung seines Bereiches in der europäischen Arbeitsgruppe CEN/TC 69/WG 10 „Sicherheitseinrichtungen für Überdrücke“ (Sekretariat: BSI, Vereinigtes Königreich) und im Technischen Komitee ISO/TC 185 „Safety devices for protection against excessive pressure“ (Sekretariat: ANSI, USA) sowie dessen Arbeitsgruppen mit.

### 3.1.3 NA 003-01-11 AA „Armaturen und Sonderarmaturen für die Prozessindustrie, den Gastransport und die Gasverteilung sowie die Erdölindustrie“

#### 3.1.3.1 Organisation

**Bearbeiterin:** David Näther

**Obmann:** Lauri Stemmler (Siemens AG)

**Stellv. Obmann:** André Schnepfer (PFEIFFER Chemie-Armaturenbau GmbH)

#### Europäische und internationale Gremien, die vom NA 003-01-11 AA gespiegelt werden

- CEN/TC 69/WG 19 „Armaturen für Wasserstoff Anwendungen und Netzwerke“,
- ISO/TC 153/WG 15 „Automatic steam traps“.

Abschnitt 5 enthält die Übersicht der nationalen Normen und Projekte, für welche der NA 003-01-11 AA im Jahr 2025 verantwortlich gewesen ist. Die im Jahr 2025 unter Beteiligung der NAA-Geschäftsstelle durchgeführten Sitzungen können Abschnitt 2.6 entnommen werden.

#### 3.1.3.2 Arbeitsgebiet

Der Arbeitsausschuss NA 003-01-11 AA „Armaturen und Sonderarmaturen für die Prozessindustrie, den Gastransport und die Gasverteilung sowie die Wasserstoffindustrie und die Erdölindustrie“ im DIN-Normenausschuss Armaturen (NAA) hat die Aufgabe, Normen und Normungsprojekte für die Verfahrens- bzw. Prozessindustrie zu bearbeiten und erarbeitet Normen bezüglich Kondensatableitern und Schutzkappen auf nationaler Ebene.

Darüber hinaus umfasst das Arbeitsgebiet des NA 003-01-11 AA die Anforderungen an und Prüfung von Industriearmaturen für die chemische und petrochemische Verfahrensindustrie für Armaturen sowie Projekte für den Einsatz im Zusammenhang mit den Transport von Wasserstoff (Wasserstoff, einschließlich Erdgas-Wasserstoff-Gemische im Folgenden als Gemische bezeichnet) und Erdgas in Fernleitungen und für Absperrarmaturen für Flüssigerdgas und Armaturen für Gasverteilungssysteme (mit zulässigen Betriebsdrücken kleiner oder gleich 16 bar) und Gasversorgungssystemen für den Transport von Erdgas (Definition nach EN 1594).

Der NA 003-01-11 AA wirkt als deutscher Spiegelausschuss bei der europäischen und internationalen Normung für die Arbeitsgruppe

- CEN/TC 69/WG 19 „Armaturen für Wasserstoff Anwendungen und Netzwerke“ (Sekretariat: UNI, Italien) und
- ISO/TC 153/WG 15 „Steam traps“ (Sekretariat: SCC, Kanada)

mit.

### **3.1.4 NA 003-01-12 AA „Armaturentriebe und Schnittstellen zu Antrieben“**

#### **3.1.4.1 Organisation**

**Bearbeiter:** Maximilian Müller

**Obmann:** Tobias Wasser (AUMA Riester GmbH & Co. KG)

**Stellv. Obmann:** Heinz Peters (Rotech Antriebselemente GmbH)

#### **Internationales Gremium, das vom NA 003-01-12 AA gespiegelt wird**

- ISO/TC 153/WG 1 „Valve actuators and valve actuators attachments“ (Sekretariat: NAA).

Abschnitt 5 enthält die Übersicht der nationalen Normen und Projekte, für welche der NA 003-01-12 AA im Jahr 2025 verantwortlich gewesen ist. Die im Jahr 2025 unter Beteiligung der NAA-Geschäftsstelle durchgeführten Sitzungen können Abschnitt 2.6 entnommen werden.

#### **3.1.4.2 Arbeitsgebiet**

Der Arbeitsausschuss NA 003-01-12 AA „Armaturentriebe und Schnittstellen zu Antrieben“ im DIN-Normenausschuss Armaturen (NAA) hat die Aufgabe, Normen und Normungsprojekte bzgl. elektrischer Stellantriebe, Drehantriebe sowie (pneumatischer und hydraulischer) Schwenkantriebe und Getriebe für Armaturen zu bearbeiten.

Der NA 003-01-12 AA wirkt als deutscher Spiegelausschuss bei der internationalen Normung seines Bereiches in der ISO/TC 153/WG 1 „Valve actuators and valve actuators attachments“ (Sekretariat: DIN, Deutschland) mit.

### **3.1.5 NA 003-01-13 AA „Kunststoffarmaturen“**

#### **3.1.5.1 Organisation**

**Bearbeiter:** David Näther

**Obperson:** vakant

**Stellv. Obperson:** vakant

#### **Der NA 003-01-13 AA spiegelt einzelne Projekte aus folgendem Internationalem Gremium**

- ISO/TC 138/SC 7 „Valves and auxiliary equipment of plastics materials“.

Abschnitt 5 enthält die Übersicht der nationalen Normen, für welche der NA 003-01-13 AA im Jahr 2025 verantwortlich gewesen ist.

#### **3.1.5.2 Arbeitsgebiet**

Der Arbeitsausschuss NA 003-01-13 AA „Kunststoffarmaturen“ im DIN-Normenausschuss Armaturen (NAA) hat die Aufgabe, Normen und Normungsprojekte bzgl. Kunststoffarmaturen zu bearbeiten. Der Arbeitsausschuss NA 003-01-13 AA spiegelt einzelne Projekte seines Bereiches in dem Unterkomitee ISO/TC 138/SC 7 „Valves and auxiliary equipment of plastics materials“.

### **3.1.6 NA 003-01-14 AA „Rohre und Komponenten für die Lebensmittelindustrie, die chemische und die pharmazeutische Industrie“**

#### **3.1.6.1 Organisation**

**Bearbeiter:** Saleh Darwiche

**Obmann:** Dr. Jan Rau (DOCKWEILER AG)

**Stellv. Obmann:** Torsten Hilbrands (M&S Armaturen GmbH)

#### **Europäisches Gremium, das vom NA 003-01-14 AA gespiegelt wird**

- CEN/TC 459/SC 10/WG 11 „Rohre, Armaturen und Rohrverschraubungen aus nichtrostendem Stahl für hygienische und aseptische Anwendungen für Lebensmittel, Pharmazie und Chemie“.

Abschnitt 5 enthält die Übersicht der nationalen Normen und Projekte, für welche der NA 003-01-14 AA im Jahr 2025 verantwortlich gewesen ist. Die im Jahr 2025 unter Beteiligung der NAA-Geschäftsstelle durchgeführten Sitzungen können Abschnitt 2.6 entnommen werden.

#### **3.1.6.2 Arbeitsgebiet**

Der Arbeitsausschuss NA 003-01-14 AA „Rohre und Komponenten für die Lebensmittelindustrie, die chemische und die pharmazeutische Industrie“ im DIN-Normenausschuss Armaturen (NAA) bearbeitet Normen und Normungsprojekte bzgl. Rohren, T-Stücken, Bogen, Reduzierstücken, Armaturen und lösbare Schraub-, Klemm- und Flanschverbindungen aus metallischen Werkstoffen sowie dazugehöriger Dichtungen aus Polymerwerkstoffen für die Lebensmittelindustrie, die chemische und die pharmazeutische Industrie.

Der NA 003-01-14 AA ist der deutsche Spiegelausschuss der europäischen Arbeitsgruppe CEN/TC 459/SC 10/WG 11 „Rohre, Armaturen und Rohrverschraubungen aus nichtrostendem Stahl für hygienische und aseptische Anwendungen für Lebensmittel, Pharmazie und Chemie“ (Sekretariat: UNI, Italien).

### **3.1.7 NA 003-01-16 AA „Industriearmaturen für die Wasserversorgung, Membranarmaturen, Rückflussverhinderer, Hydranten sowie Schieber, Ventile, Klappen und Hähne“**

#### **3.1.7.1 Organisation**

**Bearbeiter:** David Näther

**Obmann:** Heribert Herold (VAG GmbH)

**Stellv. Obmann:** Wolfgang Gies (DVGW Deutscher Verein des Gas- und Wasserfaches e. V.)

#### **Europäische Gremien, die vom NA 003-01-16 AA gespiegelt werden**

- CEN/TC 69/WG 4 „Klappen“,
- CEN/TC 69/WG 15 „Membranarmaturen“
- CEN/TC 69/WG 20 „Metallische Schieber und Ventile“
- CEN/TC 69/WG 21 „Metallische Kugelhähne“.

Abschnitt 5 enthält die Übersicht der nationalen Normen und Projekte, für welche der NA 003-01-16 AA im Jahr 2025 verantwortlich gewesen ist. Die im Jahr 2025 unter Beteiligung der NAA-Geschäftsstelle durchgeführten Sitzungen können Abschnitt 2.6 entnommen werden.

#### **3.1.7.2 Arbeitsgebiet**

Der Arbeitsausschuss NA 003-01-16 AA „Industriearmaturen für die Wasserversorgung, Membranarmaturen, Rückflussverhinderer, Hydranten sowie Schieber, Ventile, Klappen und Hähne“ im DIN-Normenausschuss Armaturen (NAA) hat die Aufgabe, Normen und Normungsprojekte für Armaturen für die Wasserversorgung, Membranarmaturen, Rückflussverhinderer und Hydranten sowie Projekte für Ventile zu bearbeiten.

Daneben wird der Wirkungsbereich des Arbeitsausschusses durch Schieber aus Gusseisen und aus metallischen Werkstoffen, die vorwiegend für die industrielle und allgemeine Anwendung verwendet werden, ergänzt.

Des Weiteren fallen Projekte für metallisch- und weichdichtende Klappen für den allgemeinen Gebrauch und Projekte für Kugelhähne aus Stahl oder Kupferlegierungen in das Aufgabengebiet des Arbeitsausschusses.

Der NA 003-01-16 AA wirkt als deutscher Spiegelausschuss bei der europäischen Normung seines Bereiches in den Arbeitsgruppen:

- CEN/TC 69/WG 4 „Klappen“ (Sekretariat: AFNOR, Frankreich)
- CEN/TC 69/WG 15 „Membranarmaturen“ (Sekretariat: BSI, UK)
- CEN/TC 69/WG 20 „Metallische Schieber und Ventile“ (Sekretariat: AFNOR, Frankreich) und
- CEN/TC 69/WG 21 „Metallische Kugelhähne“ (Sekretariat: UNI, Italien)

mit.

## **3.2 NA 003-02 FB „Fachbereich Gebäudearmaturen“**

### **3.2.1 NA 003-02-01 AA „Sanitärarmaturen“**

#### **3.2.1.1 Organisation**

**Bearbeiter:** Maximilian Müller

**Obmann:** Thomas Kempf (Hansa Armaturen GmbH)

**Stellv. Obmann:** Martin Fries (TÜV Rheinland LGA Products GmbH)

#### **Europäische Gremien, die vom NA 003-02-01 AA gespiegelt werden**

- CEN/TC 164/WG 8 „Sanitärarmaturen“ (Sekretariat: NAA),
- CEN/TC 164/WG 12 „Flexible Schlauchverbindungen“ (Sekretariat: NAW).

Abschnitt 5 enthält die Übersicht der nationalen Normen und Projekte, für welche der NA 003-02-01 AA im Jahr 2025 verantwortlich gewesen ist. Die im Jahr 2025 unter Beteiligung der NAA-Geschäftsstelle durchgeführten Sitzungen können Abschnitt 2.6 entnommen werden.

#### **3.2.1.2 Arbeitsgebiet**

Der Arbeitsausschuss NA 003-02-01 AA „Sanitärarmaturen“ im DIN-Normenausschuss Armaturen (NAA) hat die Aufgabe, Normen und Normungsprojekte bzgl. aller Sanitärarmaturen zu bearbeiten.

Das Arbeitsgebiet des NA 003-02-01 AA umfasst Produktnormen für

- Auslaufventile,
- Mischer/Mischbatterien (auch thermostatgeregelt),
- Armaturen mit elektronischer Öffnungs- / Schließfunktion,
- Selbstschlussarmaturen,
- Strahlregler,
- Brausen / Brauseschläuche, flexible Anschlussschläuche und Schlauchverbindungen,
- WC- und Urinaldruckspüler,
- Anforderungen für elektrolytische Ni-Cr-Überzüge.

Der NA 003-02-01 AA wirkt als deutscher Spiegelausschuss bei der europäischen Normung seines Bereiches in den Arbeitsgruppen CEN/TC 164/WG 8 „Sanitärarmaturen“ (Sekretariat: DIN, Deutschland) und CEN/TC 164/WG 12 „Flexible Schlauchverbindungen“ (Sekretariat: DIN, Deutschland) mit.

## 3.2.2 NA 003-02-02 AA „Armaturen für die Trinkwasserinstallation in Gebäuden“

### 3.2.2.1 Organisation

**Bearbeiter:** Maximilian Müller

**Obmann:** Tino Reinhard (Geberit RLS Beteiligungs GmbH)

**Stellv. Obmann:** Hartmut Rönsch (IMA Materialforschung und Anwendungstechnik GmbH)

#### Europäisches Gremium, das vom NA 003-02-02 AA gespiegelt wird

- CEN/TC 164/WG 14 „Armaturen und Rohrleitungsteile für Gebäude und Einrichtungen zur Verhinderung von Verunreinigungen durch Rückfließen“ (Sekretariat: NAA).

Abschnitt 5 enthält die Übersicht der nationalen Normen und Projekte, für welche der NA 003-02-02 AA im Jahr 2025 verantwortlich gewesen ist. Die im Jahr 2025 unter Beteiligung der NAA-Geschäftsstelle durchgeführten Sitzungen können Abschnitt 2.6 entnommen werden.

### 3.2.2.2 Arbeitsgebiet

Der Arbeitsausschuss NA 003-02-02 AA „Armaturen für die Trinkwasserinstallation in Gebäuden“ im DIN-Normenausschuss Armaturen (NAA) hat die Aufgabe, Normen und Normungsprojekte bzgl. aller Armaturen für die häusliche Trinkwasserinstallation zu bearbeiten.

Das Arbeitsgebiet des NA 003-02-02 AA umfasst Produktnormen für

- Eckventile und Auslaufventile,
- Sauger und Verschraubungen,
- Absperrarmaturen (z. B. Kolbenschieber, Kugelhähne, Schräg-/Geradsitzventile),
- Sicherheitsgruppen und Sicherheitsventile,
- Druckminderer,
- Sicherungseinrichtungen zum Schutz des Trinkwassers vor Verschmutzung durch Rückfließen nach DIN EN 1717, *Schutz des Trinkwassers vor Verunreinigungen in Trinkwasser-Installationen und allgemeine Anforderungen an Sicherungseinrichtungen zur Verhütung von Trinkwasserverunreinigungen durch Rückfließen; Deutsche Fassung EN 1717:2000; Technische Regel des DVGW* (z. B. freie Ausläufe, Systemtrenner, Rückflussverhinderer, Rohrtrenner/-unterbrecher/-belüfter),
- Thermostatische Mischer für Warmwasserbereiter.

Der NA 003-02-02 AA wirkt als deutscher Spiegelausschuss bei der europäischen Normung seines Bereiches in der Arbeitsgruppe CEN/TC 164/WG 14 „Armaturen und Rohrleitungsteile für Gebäude und Einrichtungen zur Verhinderung von Verunreinigungen durch Rückfließen“ (Sekretariat: DIN, Deutschland) mit.

## 4 Berichte über besondere Aktivitäten

### 4.1 Wichtige Veröffentlichung im Jahr 2025

#### **DIN EN 1717:2026-02 – Schutz des Trinkwassers vor Verunreinigungen in Trinkwasser-Installationen**

Im Rahmen der europäischen Normungsarbeit wurde die DIN EN 1717 grundlegend überarbeitet und neu herausgegeben. Die Norm gilt als zentrale Systemnorm für den Schutz des Trinkwassers vor Verunreinigungen in Trinkwasser-Installationen sowie für die allgemeinen Anforderungen an Sicherungseinrichtungen zur Verhütung von Trinkwasserverunreinigungen durch Rückfließen.

Nach einem Zeitraum von 15 Jahren erscheint mit Ausgabedatum Februar 2026 die Neuauflage von **DIN EN 1717**, die bei **DIN Media** erhältlich ist. Die Norm wurde an aktuelle technische Entwicklungen, europäische Anforderungen und praxisrelevante Anwendungen angepasst.

#### **Wesentliche Änderungen der Neuauflage sind:**

- Anpassung und Präzisierung des Anwendungsbereichs
- Überarbeitung und Aktualisierung der Festlegungen zu Sicherungseinrichtungen
- Neustrukturierung und eindeutige Zuordnung der Flüssigkeitskategorien
- Ergänzung praxisorientierter Anwendungsbeispiele zur besseren Umsetzung

Mit der Neuauflage der DIN EN 1717 wird ein wesentlicher Beitrag zur Erhöhung der Trinkwassersicherheit und zur einheitlichen Anwendung der Schutzmaßnahmen in Europa geleistet.

## 5 Projekt-Fortschrittsbericht

Auf den folgenden Seiten sind die nationalen Projekte des NAA, welche im Jahr 2025 bearbeitet wurden, mit den entsprechenden Bearbeitungsstufen von DIN aufgeführt.

Tagesaktuelle Informationen zum Gesamtbestand an [Norm-Entwürfen](#), [veröffentlichten Normen](#), [DIN SPEC](#), [Technischen Spezifikationen \(TS\)](#), [Technischen Reporten \(TR\)](#) und [Projekten](#) sowie weitere Informationen zu den Gremien stehen Ihnen auf der Internetseite des NAA zur Verfügung.

Bezeichnung Titel	Akt. Bearb. - Stufe	Ausgabe-/ Erscheinungsdatum	(vorgeseh.) Ersatz
----------------------	------------------------	--------------------------------	--------------------

**NA 003**

**DIN-Normenausschuss Armaturen (NAA)**

Vorsitz: Dipl.-Ing. Stefan Dick  
 Bearbeiter DIN: Dipl.-Ing. Jan Dittberner

**NA 003 BR**

**Beirat des DIN-Normenausschusses Armaturen (NAA)**

Vorsitz: Dipl.-Ing. Stefan Dick  
 Bearbeiter DIN: Dipl.-Ing. Jan Dittberner

**DIN SPEC 3456**

**Industriearmaturen - Leitfaden zu Anforderungen an metallische Armaturen für Wasserstoffanwendungen im Rahmen der europäischen Normung; Text Englisch**

Vorsitz: Thomas Raßhofer  
 Bearbeiter DIN: David Näther

**NA 003-01 FB**

**Fachbereich Industriearmaturen**

Vorsitz:  
 Bearbeiter DIN: Dr. Justus Heese-Gärtlein

**NA 003-01-01 AA**

**Grundnormen**

Vorsitz: Gunter Wodara  
 Bearbeiter DIN: Dr. Justus Heese-Gärtlein

<b>DIN EN 19/A1</b>	40.50	2025-12-01 Entwurf 2025-11-07	
Industriearmaturen - Kennzeichnung von Armaturen aus Metall; Deutsche und Englische Fassung EN 19:2023/prA1:2025			
<b>DIN EN 12266-1</b>	40.50	2025-08-01 Entwurf 2025-07-18	DIN EN 12266-1 2012-06-01
Industriearmaturen - Prüfung von Armaturen aus Metall - Teil 1: Druckprüfungen, Prüfverfahren und Annahmekriterien - Verbindliche Anforderungen; Deutsche und Englische Fassung prEN 12266-1:2025			
<b>DIN EN 12516-1 rev</b>	20.00		
Industriearmaturen - Gehäusefestigkeit - Teil 1: Tabellenverfahren für drucktragende Gehäuse von Armaturen aus Stahl			

Bezeichnung Titel	Akt. Bearb. - Stufe	Ausgabe-/ Erscheinungsdatum	(vorges.) Ersatz
<b>DIN EN 12516-3</b> Industriearmaturen - Gehäusefestigkeit - Teil 3: Experimentelles Verfahren; Deutsche und Englische Fassung prEN 12516-3:2025	40.50	2025-09-01 Entwurf 2025-07-25	DIN EN 12516-3 2003-01-01 DIN EN 12516-3 Berichtigung 1 2003-12-01
<b>DIN EN 16668</b> Industriearmaturen - Anforderungen und Prüfungen für Metallarmaturen als drucktragende Ausrüstungsteile; Deutsche Fassung EN 16668:2025	60.60	2025-05-01	DIN EN 16668 2018-05-01
<b>DIN EN ISO 15848-1/A2</b> Industriearmaturen - Mess-, Prüf- und Qualifikationsverfahren für flüchtige Emissionen - Teil 1: Klassifizierungssystem und Qualifikationsverfahren für die Bauartprüfung von Armaturen	20.00		
<b>DIN EN ISO 15848-2 rev</b> Industriearmaturen - Mess-, Prüf- und Qualifikationsverfahren für flüchtige Emissionen - Teil 2: Fertigungsbegleitende Abnahmeprüfung von Armaturen	20.00		
<b>DIN EN ISO 23632 rev</b> Industriearmaturen - Validierungsprüfung der Konstruktion von Armaturen	20.00		

**NA 003-01-10 AA**

**Sicherheitseinrichtungen gegen Drucküberschreitung**

Vorsitz: Bernd Jörgensen  
 Bearbeiter DIN: Saleh Darwiche

<b>DIN EN ISO 4126-11</b> Sicherheitseinrichtungen gegen unzulässigen Überdruck - Teil 11: Funktions- und Durchflussprüfung	30.98 eingestellt		DIN EN ISO 4126-11
--	----------------------	--	--------------------

**NA 003-01-11 AA**

**Armaturen und Sonderarmaturen für die Prozessindustrie, den Gastransport und die Gasverteilung sowie die Erdölindustrie**

Vorsitz: Dipl.-Ing. Lauri Stemmler  
 Bearbeiter DIN: David Näther

<b>DIN 3444</b> Schutzkappen für Rohrleitungsteile mit Schweiß- und Gewindeenden	92.20	2015-05-01	DIN 3444 1997-10-01 systematische Überprüfung: 90.92 2025-05-13
<b>DIN 3444</b> Schutzkappen für Rohrleitungsteile mit Schweiß- und Gewindeenden	20.33		DIN 3444 2015-05-01

Bezeichnung Titel	Akt. Bearb. - Stufe	Ausgabe-/ Erscheinungsdatum	(vorges.) Ersatz
<b>DIN EN 18191</b> Industriearmaturen - Zusätzliche Anforderungen an metallische Armaturen für Wasserstoffanwendungen; Deutsche und Englische Fassung prEN 18191:2025	40.50	2025-06-01 Entwurf 2025-05-09	
<b>DIN EN ISO 6704 rev</b> Automatische Kondensatorableiter - Klassifizierung	20.00		

**NA 003-01-12 AA**

**Armaturenantriebe und Schnittstellen zu Antrieben**

Vorsitz: Dipl.-Ing. Tobias Wasser  
 Bearbeiter DIN: Dipl.-Ing. (FH) Maximilian Müller

<b>DIN EN 15714-4</b> Industriearmaturen - Antriebe - Teil 4: Hydraulische Schwenkantriebe für Industriearmaturen - Grundanforderungen; Deutsche Fassung EN 15714-4:2025	60.60	2025-07-01	DIN EN 15714-4 2010-02-01
<b>DIN EN ISO 5210</b> Industriearmaturen - Anschlüsse von Drehantrieben für Armaturen (ISO/FDIS 5210:2025); Deutsche Fassung FprEN ISO 5210:2025	50.50	2025-03-01 Entwurf 2025-02-21	DIN EN ISO 5210 2024-10-01
<b>DIN EN ISO 5211</b> Industriearmaturen - Anschlüsse von Schwenkantrieben (ISO/FDIS 5211:2025); Deutsche Fassung FprEN ISO 5211:2025	50.50	2025-03-01 Entwurf 2025-02-21	DIN EN ISO 5211 2024-10-01
<b>DIN EN ISO 5640</b> Industriearmaturen - Montagesätze für Anschlüsse von Schwenkantrieben an Armaturen (ISO 5640:2024); Deutsche Fassung EN ISO 5640:2024	60.60	2025-05-01	DIN EN 15081 2008-03-01
<b>DIN EN ISO 22109</b> Industriearmaturen - Armaturenge triebe (ISO/FDIS 22109:2025); Deutsche Fassung FprEN ISO 22109:2025	50.50	2025-03-01 Entwurf 2025-02-14	DIN EN ISO 22109 2020-06-01

**NA 003-01-13 AA**

**Kunststoffarmaturen**

Vorsitz:  
 Bearbeiter DIN: David Näther

Bezeichnung Titel	Akt. Bearb. - Stufe	Ausgabe-/ Erscheinungsdatum	(vorges.) Ersatz
----------------------	------------------------	--------------------------------	------------------

**NA 003-01-14 AA**

**Rohre und Komponenten für die Lebensmittelindustrie, die chemische und die pharmazeutische Industrie**

Vorsitz: Dr. Jan Rau

Bearbeiter DIN: Saleh Darwiche

<b>DIN 11853-1</b> Komponenten aus nichtrostendem Stahl für hygienische Anwendungen in der Lebensmittelindustrie - Teil 1: Rohrverschraubungen	62.43	2025-04-01	DIN 11853-1 2017-08-01
<b>DIN 11853-1</b> Komponenten aus nichtrostendem Stahl für hygienische Anwendungen in der Lebensmittelindustrie - Teil 1: Rohrverschraubungen	60.10		
<b>DIN 11853-2</b> Komponenten aus nichtrostendem Stahl für hygienische Anwendungen in der Lebensmittelindustrie - Teil 2: Flanschverbindungen	60.60	2025-09-01	
<b>DIN 11853-3</b> Komponenten aus nichtrostendem Stahl für hygienische Anwendungen in der Lebensmittelindustrie - Teil 3: Klemmverbindungen	60.60	2025-09-01	
<b>DIN 11854</b> Armaturen für Lebensmittel und Pharmazie - Schlauchverbindungen aus nichtrostendem Stahl	90.93	2015-09-01	DIN 11854 1991-01-01 systematische Überprüfung: 90.93 2025-02-03
<b>DIN 11864-1</b> Komponenten aus nichtrostendem Stahl für aseptische Anwendungen in der chemischen und pharmazeutischen Industrie - Teil 1: Rohrverschraubungen	60.60	2025-04-01	DIN 11864-1 2017-10-01
<b>DIN 11864-3</b> Komponenten aus nichtrostendem Stahl für aseptische Anwendungen in der chemischen und pharmazeutischen Industrie - Teil 3: Klemmverbindungen	60.60	2025-09-01	
<b>DIN 11865</b> Komponenten aus nichtrostendem Stahl für aseptische Anwendungen in der chemischen und pharmazeutischen Industrie - T-Stücke, Bogen und Reduzierstücke	92.20	2020-07-01	DIN 11865 2012-02-01 systematische Überprüfung: 90.92 2025-02-03
<b>DIN 11865</b> Komponenten aus nichtrostendem Stahl für aseptische Anwendungen in der chemischen und pharmazeutischen Industrie - T-Stücke, Bogen und Reduzierstücke	40.40	2026-02-01 Entwurf 2026-01-09	DIN 11865 2020-07-01
<b>DIN 32676</b> Komponenten aus nichtrostendem Stahl für hygienische und aseptische Anwendungen in der Lebensmittel-, chemischen und pharmazeutischen Industrie - Klemmverbindungen mit Formdichtungen	60.60	2025-09-01	

Bezeichnung Titel	Akt. Bearb. - Stufe	Ausgabe-/ Erscheinungsdatum	(vorges.) Ersatz
----------------------	------------------------	--------------------------------	------------------

**NA 003-01-16 AA**

**Industriearmaturen für die Wasserversorgung, Membranarmaturen, Rückflussverhinderer, Hydranten sowie Schieber, Ventile, Klappen und Hähne**

Vorsitz: Dipl.-Ing. Heribert Herold

Bearbeiter DIN: David Näther

<b>DIN 3450</b> Industriearmaturen - 3-Wege-Armaturen - Kennzeichnung von Durchflussrichtung, Stellung und Bauart	40.50	2025-11-01 Entwurf 2025-10-10	
<b>DIN EN 593</b> Industriearmaturen - Metallische Klappen; Deutsche und Englische Fassung prEN 593:2025	40.93	2025-07-01 Entwurf 2025-06-06	DIN EN 593 2018-01-01
<b>DIN EN 13397 rev</b> Industriearmaturen - Membranarmaturen aus Metall	20.00		
<b>DIN EN 00069225</b> Industriearmaturen - Metallische Kugelhähne	30.98 eingestellt		DIN EN 13547 2013-12-01
<b>DIN EN 00069256</b> Industriearmaturen - Metallische Schieber	10.90		
<b>DIN EN 00069257</b> Industriearmaturen - Metallische Durchgangsventile	10.90		
<b>DIN EN 00069258</b> Industriearmaturen - Metallische Kugelhähne	10.90		

**NA 003-02 FB**

**Fachbereich Gebäudearmaturen**

Vorsitz:

Bearbeiter DIN: Dipl.-Ing. (FH) Maximilian Müller

**NA 003-02-01 AA**

**Sanitärarmaturen**

Vorsitz: Dipl.-Ing. (FH) Thomas Kempf

Bearbeiter DIN: Dipl.-Ing. (FH) Maximilian Müller

<b>DIN 3267</b> Sanitärarmaturen - Spülrohre für WC-Druckspüler	90.93	2020-11-01	DIN 3267 1972-02-01	systematische Überprüfung: 90.93 2025-10-10
--	-------	------------	---------------------	--

# Im Jahr 2025 veröffentlichte (nationale) Normen und Projekte des NA 003 (Zuordnung nach Gremien)



Bezeichnung Titel	Akt. Bearb. - Stufe	Ausgabe-/ Erscheinungsdatum	(vorges.) Ersatz
<b>DIN EN 248 rev</b> Sanitärarmaturen - Allgemeine Anforderungen für elektrolytische Ni-Cr-Überzüge;	10.90		
<b>DIN EN 817</b> Sanitärarmaturen - Mechanisch einstellbare Mischer (PN 10) - Allgemeine technische Spezifikation; Deutsche Fassung EN 817:2024 + AC:2025	60.60	2026-01-01	
<b>DIN EN 1111</b> Sanitärarmaturen – Thermostatischer Mischer (PN 10) – Allgemeine technische Spezifikation; Deutsche Fassung FprEN 1111:2025	50.50	2024-07-01 Entwurf 2024-06-07	DIN EN 1111 2017-10-01
<b>DIN EN 1111/A1</b> Sanitärarmaturen - Thermostatische Mischer (PN 10) - Allgemeine technische Spezifikation; Deutsche und Englische Fassung EN 1111:2017/prA1:2021	99.60 Zurückgezogen	2021-05-01 Entwurf 2021-03-26	systematische Überprüfung: 95.00 2025-04-02
<b>DIN EN 1287</b> Sanitärarmaturen - Thermostatische Mischer für die Anwendung im Niederdruckbereich - Allgemeine technische Spezifikation; Deutsche Fassung FprEN 1287:2025	50.50	2024-07-01 Entwurf 2024-05-31	DIN EN 1287 2017-10-01
<b>DIN EN 1287/A1</b> Sanitärarmaturen - Thermostatische Mischer für die Anwendung im Niederdruckbereich - Allgemeine technische Spezifikation; Deutsche und Englische Fassung EN 1287:2017/prA1:2021	99.60 Zurückgezogen	2021-05-01 Entwurf 2021-04-02	systematische Überprüfung: 95.00 2025-04-02
<b>DIN EN 12541</b> Sanitärarmaturen - WC- und Urinaldruckspüler mit selbsttätigem Abschluss PN 10; Deutsche Fassung FprEN 12541:2025	50.50	2024-07-01 Entwurf 2024-06-21	DIN EN 12541 2003-03-01
<b>DIN EN 13618 rev</b> Flexible Schlauchverbindungen in Trinkwasser-Installationen - Funktionsanforderungen und Prüfverfahren Pflichtangabe	10.90		
<b>DIN EN 15091</b> Sanitärarmaturen - Sanitärarmaturen mit elektronischer Öffnungs- und Schließfunktion; Deutsche Fassung EN 15091:2024 + AC:2025	60.60	2025-11-01	DIN EN 15091 2014-03-01
<b>DIN EN 18021</b> Sanitärarmaturen - Messung der Funktionsfähigkeit von Armaturen und Brausen; Deutsche Fassung EN 18021:2025	60.60	2026-01-01	
<b>DIN EN 00164791</b> Sanitärarmaturen - Wasserspender für Wasser über 90 °C oder kochendes Wasser - Allgemeine technische Daten	10.90		

Bezeichnung Titel	Akt. Bearb. - Stufe	Ausgabe-/ Erscheinungsdatum	(vorges.) Ersatz
----------------------	------------------------	--------------------------------	------------------

**NA 003-02-02 AA**

**Armaturen für die Trinkwasserinstallation in Gebäuden**

Vorsitz: Dipl.-Ing. Tino Reinhard

Bearbeiter DIN: Dipl.-Ing. (FH) Maximilian Müller

<b>DIN 3506</b>	90.93	2020-10-01	systematische Überprüfung: 90.93 2025-10-10
Anlagen zur Behandlung von Trinkwasser innerhalb von Gebäuden - Steinfänger mit einer Maschenweite von 1 mm bis 6 mm - Anforderungen an Ausführung und Sicherheit			
<b>DIN 3546</b>	40.40	2025-11-01 Entwurf 2025-10-10	DIN 3546-1 2011-01-01
Absperreamaturen für Trinkwasserinstallationen in Grundstücken und Gebäuden - Allgemeine Anforderungen und Prüfungen für handbetätigte Absperreamaturen			
<b>DIN 3555</b>	90.93	2020-08-01	systematische Überprüfung: 90.93 2025-10-10
Proportional-Mengenregler für den Einsatz in Trinkwasser-Installationen - Anforderungen und Prüfungen			
<b>DIN 35860</b>	90.93	2020-11-01	systematische Überprüfung: 90.93 2025-10-10
Probenahmearmaturen in der Trinkwasserinstallation - Anforderungen und Prüfungen			
<b>DIN 35910</b>	45.90	2024-09-01 Entwurf 2024-08-09	
Armaturen für Trinkwasseranlagen in Gebäuden - eigensichere Geräte zum Anschluss an Trinkwasseranlagen - Anforderungen und Prüfungen			
<b>DIN 35911</b>	60.60	2025-12-01	
Automatische elektrische Regel- und Steuergeräte für den Einbau in Trinkwasserinstallation - Anforderungen an Magnetventile			
<b>DIN 35913</b>	60.60	2025-04-01	
Armaturen für Trinkwasseranlagen in Gebäuden - Niveaugesteuerte Absperreamaturen in der Trinkwasser-Installation - Anforderungen und Prüfungen			
<b>DIN EN 1487 rev</b>	20.00		
Gebäudearmaturen - Hydraulische Sicherheitsgruppen - Prüfungen und Anforderungen;			
<b>DIN EN 1488 rev</b>	20.00		
Gebäudearmaturen - Sicherheitsgruppen für Expansionswasser - Prüfungen und Anforderungen;			
<b>DIN EN 1489 rev</b>	20.00		
Gebäudearmaturen - Sicherheitsventile - Prüfungen und Anforderungen;			
<b>DIN EN 1490</b>	40.50	2025-10-01 Entwurf 2025-09-19	DIN EN 1490 2000-06-01
Gebäudearmaturen - Kombinierte Druck-Temperaturventile - Prüfungen und Anforderungen; Deutsche und Englische Fassung prEN 1490:2025			
<b>DIN EN 1491 rev</b>	20.00		
Gebäudearmaturen - Sicherheitsventile für Expansionswasser - Prüfungen und Anforderungen;			

# Im Jahr 2025 veröffentlichte (nationale) Normen und Projekte des NA 003 (Zuordnung nach Gremien)



Bezeichnung Titel	Akt. Bearb. - Stufe	Ausgabe-/ Erscheinungsdatum	(vorges.) Ersatz
<b>DIN EN 1567 rev</b> Gebäudearmaturen - Druckminderer und Druckmindererkombinationen für Wasser - Anforderungen und Prüfverfahren;	10.90		
<b>DIN EN 13076 rev</b> Sicherungseinrichtungen zum Schutz des Trinkwassers gegen Verschmutzung durch Rückfließen Ungehinderter freier Auslauf — Familie A — Typ A	20.00		
<b>DIN EN 13078 rev</b> Sicherungseinrichtungen zum Schutz des Trinkwassers gegen Verschmutzung durch Rückfließen - Freier Auslauf mit belüftetem Tauchrohr und Überlauf - Familie A, Typ C;	10.90		
<b>DIN EN 13079</b> Sicherungseinrichtungen zum Schutz des Trinkwassers gegen Verschmutzung durch Rückfließen - Freier Auslauf mit Injektor - Familie A - Typ D; Deutsche Fassung EN 13079:2025	60.60	2026-01-01	DIN EN 13079 2003-12-01
<b>DIN EN 13828</b> Gebäudearmaturen - Handbetätigte Kugelhähne aus Kupferlegierungen und nichtrostenden Stählen für Trinkwasseranlagen in Gebäuden - Prüfungen und Anforderungen; Deutsche Fassung EN 13828:2025	60.60	2025-04-01	DIN EN 13828 2003-12-01
<b>DIN EN 13959 rev</b> Rückflussverhinderer - DN 6 bis DN 250 - Familie E, Typ A, B, C und D	10.90		
<b>DIN EN 14367 rev</b> Systemtrenner mit unterschiedlichen nicht kontrollierbaren Druckzonen - Familie C, Typ A	20.00		DIN EN 14367 2005-10-01
<b>DIN EN 14452 rev</b> Sicherungseinrichtungen zum Schutz des Trinkwassers gegen Verschmutzung durch Rückfließen - Rohrunterbrecher mit Lufteintrittsöffnung und beweglichem Teil, DN 10 bis DN 20 - Familie D, Typ B;	10.90		
<b>DIN EN 14453</b> Rohrunterbrecher mit ständig geöffneten Lufteintrittsöffnungen, DN 10 bis DN 20	40.25		DIN EN 14453 2005-08-01
<b>DIN EN 14623 rev</b> Sicherungseinrichtungen zum Schutz des Trinkwassers gegen Verschmutzung durch Rückfließen - Freier Auslauf mit kreisförmigem Überlauf mit Mindestdurchmesser (Nachweis durch Prüfung oder Messung) - Familie A, Typ G;	10.90		
<b>DIN EN 17821 rev</b> Gebäudearmaturen - Frostbeständige Armaturen für den Außenbereich (FRT) - Allgemeine technische Spezifikation	20.00		
<b>DIN EN 17962</b> Gebäudearmaturen und Sicherungseinrichtungen zum Schutz des Trinkwassers gegen Verschmutzung durch Rückfließen - Kunststoffteile und -gehäuse unter Innendruck und ohne äußere Last; Deutsche Fassung EN 17962:2024	60.60	2025-04-01	
<b>DIN EN 00164761</b> Gebäudearmaturen - Kombinierte Produkte - Prüfungen und Anforderungen	10.90		

## Legende Bearbeitungsstufen:

In der folgenden Legende sind die Bearbeitungsstufen der Projektverfolgung exemplarisch aufgeführt. Es werden die Hauptstufen im Projektfortschritt aufgeführt und beispielhaft einige Detailstufen. In der Projektliste können weitere Detailstufen aufgeführt sein, die in dieser Legende nicht erscheinen. Diese Detailstufen geben den jeweils aktuellen Stand des Projektes in der Hauptstufe an.

In den jeweiligen Stufen bezeichnet die Detaillierung .00 den Beginn der Stufe und .99 das Ende der Stufe. Wird ein Projekt gestrichen, wird dies mit der Detaillierung .98 in der jeweiligen Stufe dokumentiert. Wird ein Projekt zurückgestellt, wird dies mit der Detaillierung .91 in der jeweiligen Stufe dokumentiert.

00.	Stufe Vorschlag	90.	Stufe Überprüfung
00.60	Vorschlagsstufe	90.92	überprüft - Neuausgabe beschlossen
10.	Stufe Registrierung	90.93	überprüft - bestätigt
10.20	Vorschlag verteilt	92.60	mit Ersatz zurückgezogen
10.99	Annahme (Vorschlag)	99.60	ohne Ersatz zurückgezogen
20.	Stufe Prüfung/Ankündigung		
20.20	Beginn der Ausarbeitung		
20.60	Norm-Vorlage erstellt		
30.	Stufe Konsensbildung		
30.20	Norm-Vorlage verteilt		
30.60	Norm-Vorlage verabschiedet		
40.	Stufe Entwurf		
40.10	Manuskript für Norm-Entwurf/Manuskriptverfahren		
40.20	Beginn der Umfrage		
40.40	Ausgabe Norm-Entwurf/Manuskriptverfahren (Beginn der Einspruchsfrist)		
40.45	Ende Einspruchsfrist (nationaler Termin)		
40.60	Ende der Umfrage (europäischer/internationaler Termin)		
45.60	Kommentare eingearbeitet/Manuskript für Norm verabschiedet		
50.	Stufe Formellen Abstimmung		
50.10	Manuskript für Norm		
50.20	Beginn der Abstimmung (Formal Vote)		
50.60	Ende der formellen Abstimmung/parallelen formellen Abstimmung		
60.	Stufe Veröffentlichung		
60.10	Start der Veröffentlichung/Lieferung stabile Fassung		
60.60	Ausgabe Norm		